

業界のタイムリーな情報をお手元に

# ビルメン FUKUOKA



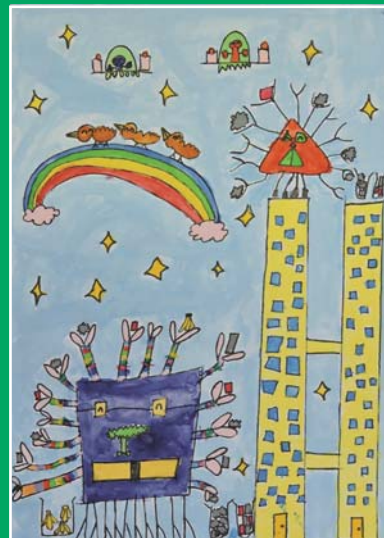
2022

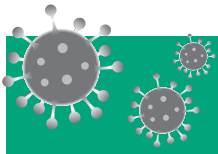
5

Issue ● 341

編集・発行/  
公益社団法人 福岡県ビルメンテナンス協会  
〒812-0011 福岡市博多区博多駅前1丁目15番12号  
TEL. (092) 481-0431 FAX. (092) 481-0432  
<http://www.fukuoka-bma.jp>

2021年度(第27回)都市ビル環境の日  
第14回「子ども絵画コンクール」優秀賞  
『町も空きもピカピカにするおそつじロボット』  
本村 謙真さん(舞松原小学校2年)の作品





## 「職場で陽性者が発生!」—そのとき、どうする? ～新型コロナウイルス感染症への備え～

新型コロナウイルス感染症については、“いつ、だれが、どこで”感染してもおかしくない状況です。このページでは、職場で陽性者が発生したときに事業者が行うことについて Q&A 形式でまとめています。ご一読いただき、いつ発生するかわからない事態に予め備えてください。

### Q1 職場の関係者から「新型コロナウイルス感染症と診断された」と連絡がきたら？

A1 次の項目について、陽性者に確認してください。

- ◆陽性者に確認する事項
  - ✓検査日 ✓診断日 ✓発病(症状が出た)した日
  - ✓発病した2日前からの勤務状況を確認する。※無症状の方は検査日の2日前から。
- ◆陽性者の机などの身の回りや、多くの人に触れる場所(ドアノブ等)、共有部分を消毒する。  
参考▶厚生労働省・経済産業省・消費者庁特設ページ  
[https://www.mhlw.go.jp/stf/seisakunitsuite/bunya/syodoku\\_00001.html](https://www.mhlw.go.jp/stf/seisakunitsuite/bunya/syodoku_00001.html)
- ◆感染の恐れがある従業員や利用者等を確認する。

### Q2 感染の恐れがある状況とは？

A2 次のような状況を参考にしてください。

- ◆陽性の診断を受けた人と、感染可能期間中(発病した2日前から入院や自宅待機開始までの期間)に、マスクをしないで(アゴにずらして)会話をした人です。
- ◆目安は、「対面で話す」場合で距離は「1メートル以内」、時間は「15分以上」です。
- ◆このほか、「咳やくしゃみをしていた」「換気が悪かった」「大きな声を出した」場合は、感染リスクがより高かったと考えましょう。
- ◆マスクを外して過ごす同居者(家族)は、濃厚接触者の要件にあてはまる人が多くみられます。  
参考▶国立感染症研究所  
<https://www.niid.go.jp/niid/ja/diseases/ka/corona-virus/2019-ncov/2484-idsc/9357-2019-ncov-02.html>

### Q3 陽性者にならないためには？

A3 次のことに注意しましょう。

陽性者や感染の恐れがある従業員が多くなると業務に影響を及ぼし、場合によっては一定期間休業せざるを得なくなる場合が考えられます。このような事態にならないためには、日ごろからの対策が重要です。以下の注意点を参考にしてください。

- ① 換気の徹底
- ② 手洗い(手指消毒)
- ③ マスクは正しく常に着用
- ④ オンライン会議やテレビ会議の推奨
- ⑤ 体調不良時は、休める体制を整備
- ⑥ 休憩(昼食時等)の工夫を
- ⑦ 1日1回、不特定多数が触る部分の消毒





## 新型コロナウイルス感染症

# 後遺症 について



後遺症とは、新型コロナウイルス感染後、感染症は消失したにも拘わらず、他に明らかな原因がなく、発症から3か月経った時点でも見られる倦怠感や息切れ、咳、味覚・嗅覚障がい等が持続する罹患後症状のことを指します。これらの症状は、時間の経過とともに改善する傾向にありますが、まだ不明な点が多く、症状がどの程度の期間続くかは人によって様々です。かかりつけ医を持たない方や、かかりつけ医で後遺症の対応ができないといった方は、「後遺症診療相談窓口」へご相談ください。

(参照「新型コロナウイルス感染症 診療の手引き 別冊 罹患後症状のマネジメント」より)



## 後遺症の症状紹介

### 痛み

- 頭痛
- 胸部痛
- 関節痛
- 筋肉痛 など



### 呼吸器症状

- せき
- たん
- 息苦しさ
- 咽頭痛 など



### 精神・神経症状

- 倦怠感
- 不眠
- 意欲低下
- 集中力低下
- 判断力低下 など



### 循環器症状

- 動悸
- 息切れ
- 胸が苦しい
- 手足がむくむ  
手足が冷たい など



### 嗅覚・味覚症状

- においを感じない、弱い
- 味を感じない、弱い
- 味が違って感じる
- 常に口の中が  
苦い・甘い など




## 後遺症診療相談窓口のご案内

後遺症診療相談窓口では、症状や体調についてお話をうかがい、症状に応じた診療科の紹介などを行っております。かかりつけ医をお持ちの場合は、まずかかりつけ医にご相談ください。かかりつけ医を持たない方や、かかりつけ医で後遺症の対応ができないといった方は、下記相談窓口へご相談ください。窓口で紹介する医療機関につきましては、県ホームページでもリストを掲載しております。

※新型コロナウイルス感染症の治療とは異なり、後遺症の診療は一般の診療と同様の診療費等の自己負担が発生します。



福岡県 後遺症相談 

後遺症診療相談窓口

 092-643-3630  24時間対応  FAX 092-643-3697

# STOP!

## 熱中症

令和4年5月～9月

# クールワークキャンペーン

—熱中症予防対策の徹底を図ろう—

職場における熱中症により、毎年約20人が亡くなり、約600人が4日以上仕事を休んでいます。夏季を中心に「STOP! 熱中症 クールワークキャンペーン」を展開し、職場での熱中症予防に取り組みましょう!



労働災害防止キャラクター/チューイ カン吉

事業場では、期間ごとの実施事項に重点的に取り組んでください。

●実施期間：令和4年5月1日から9月30日まで（準備期間：4月、重点取り組み期間：7月）



確実に実施できているかを確認し、にチェックを入れましょう!

### 準備期間(4月1日～4月30日)

<input type="checkbox"/>	WBGT値の把握の準備	JIS規格「JIS B 7922」に適合したWBGT指数計を準備しましょう。	
<input type="checkbox"/>	作業計画の策定など	WBGT値に応じて、作業の中止、休憩時間の確保などができるよう余裕を持った作業計画をたてましょう。	
<input type="checkbox"/>	設備対策・休憩場所の確保の検討	簡易な屋根の設置、通風または冷房設備やミストシャワーなどの設置により、WBGT値を下げる方法を検討しましょう。また、作業場所の近くに冷房を備えた休憩場所や日陰などの涼しい休憩場所を確保しましょう。	
<input type="checkbox"/>	服装などの検討	通気性の良い作業着を準備しておきましょう。身体を冷却する機能をもつ服の着用も検討しましょう。	
<input type="checkbox"/>	教育研修の実施	熱中症の防止対策について、教育を行いましょ。迷わず救急車を呼びましょう!	
<input type="checkbox"/>	労働衛生管理体制の確立	衛生管理者などを中心に、事業場としての管理体制を整え、必要なら熱中症予防管理者の選任も行いましょう。	
<input type="checkbox"/>	緊急事態の措置の確認と周知	体調不良時に搬送する病院や、緊急時の対応について確認を行い、周知しましょう。	

【主唱】厚生労働省、中央労働災害防止協会、建設業労働災害防止協会、陸上貨物運送事業労働災害防止協会、港湾貨物運送事業労働災害防止協会、林業・木材製造業労働災害防止協会、一般社団法人日本労働安全衛生コンサルタント会、一般社団法人全国警備業協会【協賛】公益社団法人日本保安用品協会、一般社団法人日本電気計測器工業会【後援】関係省庁(予定)

## キャンペーン期間(5月1日～9月30日)

STEP  
1

### WBGT 値の把握






JIS 規格に適合した WBGT 指数計で WBGT 値を測りましょう。



WBGT指数計の例

STEP  
2

準備期間中に検討した事項を確実に実施するとともに、測定した WBGT 値に応じて次の対策を取りましょう。

<input type="checkbox"/>	WBGT 値を下げるための設備の設置、休憩場所の整備	準備期間に検討した設備、休憩場所を設置しましょう。休憩場所には水、冷たいおしぼり、シャワー等や飲料水、塩飴などを設置しましょう。準備期間に検討した通気性の良い服装なども着用しましょう。	
<input type="checkbox"/>	通気性の良い服装など		
<input type="checkbox"/>	作業時間の短縮	WBGT 値が高いときは <b>単独作業を控え</b> 、WBGT 値に応じて <b>作業の中止、こまめに休憩をとる</b> などの工夫をしましょう。	
<input type="checkbox"/>	暑熱順化	暑さに慣れるまでの間は <b>十分に休憩をとり、1週間程度かけて徐々に身体を慣ら</b> しましょう。特に、 <b>入職直後</b> や <b>夏季休暇明け</b> の方は注意が必要です。	
<input type="checkbox"/>	水分・塩分の摂取	のどが渇いていなくても <b>定期的に水分・塩分</b> を摂りましょう。	
<input type="checkbox"/>	プレクーリング	休憩時間にも体温を下げる工夫をしましょう。	
<input type="checkbox"/>	健康診断結果に基づく措置	<b>①糖尿病 ②高血圧症 ③心疾患 ④腎不全 ⑤精神・神経関係の疾患 ⑥広範囲の皮膚疾患 ⑦感冒 ⑧下痢</b> などがあると熱中症にかかりやすくなります。医師の意見を聴いて人員配置を行いましょう。	
<input type="checkbox"/>	日常の健康管理など	前日はお酒を飲み過ぎず、よく休みましょう。また、当日は朝食をしっかり摂るようにしましょう。熱中症の具体的症状について理解し、熱中症に早く気付くことができるようにしましょう。	
<input type="checkbox"/>	作業中の作業者の健康状態の確認	管理者はもちろん、作業員同士でお互いの健康状態をよく確認しましょう。特に、入職直後や夏季休暇明けの作業員に気を配りましょう。	

STEP  
3

熱中症予防管理者等は WBGT 値を確認し、巡視などにより、次の事項を確認しましょう。

- WBGT 値の**低減対策**は実施されているか
- WBGT 値に応じた**作業計画**となっているか
- 各労働者の**体調**や**暑熱順化**の**状況**に問題はないか
- 各作業者は**水分**や**塩分**をきちんと摂っているか
- 作業の**中止**や**中断**をさせなくてよいか



### 異常時の措置

～少しでも異常を感じたら～

- ・いったん作業を離れ、休憩する
- ・病院へ運ぶ、または救急車を呼ぶ
- ・病院へ運ぶまでは一人きりにしない

## 重点取り組み期間(7月1日～7月31日)

- 実施した対策の効果を再確認し、必要に応じて追加対策を行いましょう。
- 特に梅雨明け直後は WBGT 値に応じて、作業の中断、短縮、休憩時間の確保を徹底しまししょう。
- 水分、塩分**を積極的に摂りましよう。
- 各自が睡眠不足、体調不良、前日の飲みすぎに注意し、当日の朝食はきちんと摂りましよう。
- 期間中は熱中症のリスクが高まっていることを含め、重点的に教育を行いましょう。
- 休憩中の**状態の変化**にも注意し、少しでも異常を認めたときは、**ためらうことなく病院に搬送**しまししょう。







# 安全・安心確保のため、小規模貯水槽の定期的な「清掃と検査(年1回以上)」を実施しましょう!

※「福岡県飲用井戸等衛生対策実施要領」において、有効水量10m<sup>3</sup>以下の貯水槽水道は、年1回以上の清掃及び検査を行うこととされています。

問い合わせ先		管轄区域
粕屋	保健福祉事務所 ☎ 092-939-1744	▶ 宇美町、篠栗町、志免町、須恵町、新宮町、久山町、粕屋町
宗像・遠賀	保健福祉環境事務所 ☎ 0940-47-0344	▶ 芦屋町、水巻町、岡垣町、遠賀町
嘉穂・鞍手	保健福祉環境事務所 ☎ 0948-21-4973	▶ 桂川町、小竹町、鞍手町
田川	保健福祉事務所 ☎ 0947-42-9309	▶ 香春町、添田町、糸田町、川崎町、大任町、福智町、赤村
北筑後	保健福祉環境事務所 ☎ 0946-22-2741	▶ 筑前町、東峰村、大刀洗町
南筑後	保健福祉環境事務所 ☎ 0944-72-2163	▶ 広川町、大木町
京築	保健福祉環境事務所 ☎ 0930-23-2245	▶ 荊田町、みやこ町、吉富町、築上町、上毛町

## 講習会のお知らせ

### 貯水槽清掃作業従事者研修

#### 研修目的▶

「建築物における衛生的環境の確保に関する法律」により、事業登録の人的要件の一つとして、貯水槽清掃作業に従事する者は全員が毎年、従事者研修を修了（受講）したものでなければならない事になっています。

#### ■申込期限：

3会場とも令和4年5月19日(木)まで

#### ▶ 久留米会場

- ・開催日時 令和4年6月8日(水)
- ・会場 久留米ビジネスプラザ

#### ▶ 北九州会場

- ・開催日時 令和4年6月21日(火)
- ・会場 パークサイドビル

#### ▶ 福岡会場

- ・開催日時 令和4年6月29日(水)
- ・会場 福岡県自治会館

## <令和3年度2月分>労働災害発生状況 ※ ( )内は前年同月の状況

Report

労働福祉委員会調査



#### ■事故の型別

区分	墜落 転落	転倒	激突	飛来 落下	倒壊	激突され	挟まれ 巻き込まれ	合計
人	(2)	4(10)	1(3)					
区分	切れ こすれ	有害物質	感電	交通事故	動作の 反動等	針刺し	その他	13(24)
人	1			3(2)	2(2)	(1)	2(4)	

#### ■年齢階級別死傷者数

区分	19歳以下	20～29歳	30～39歳	40～49歳	50～59歳	60～64歳	65歳以上	合計
人		1(2)	(3)	2(1)	2(4)	3(5)	5(9)	13(24)

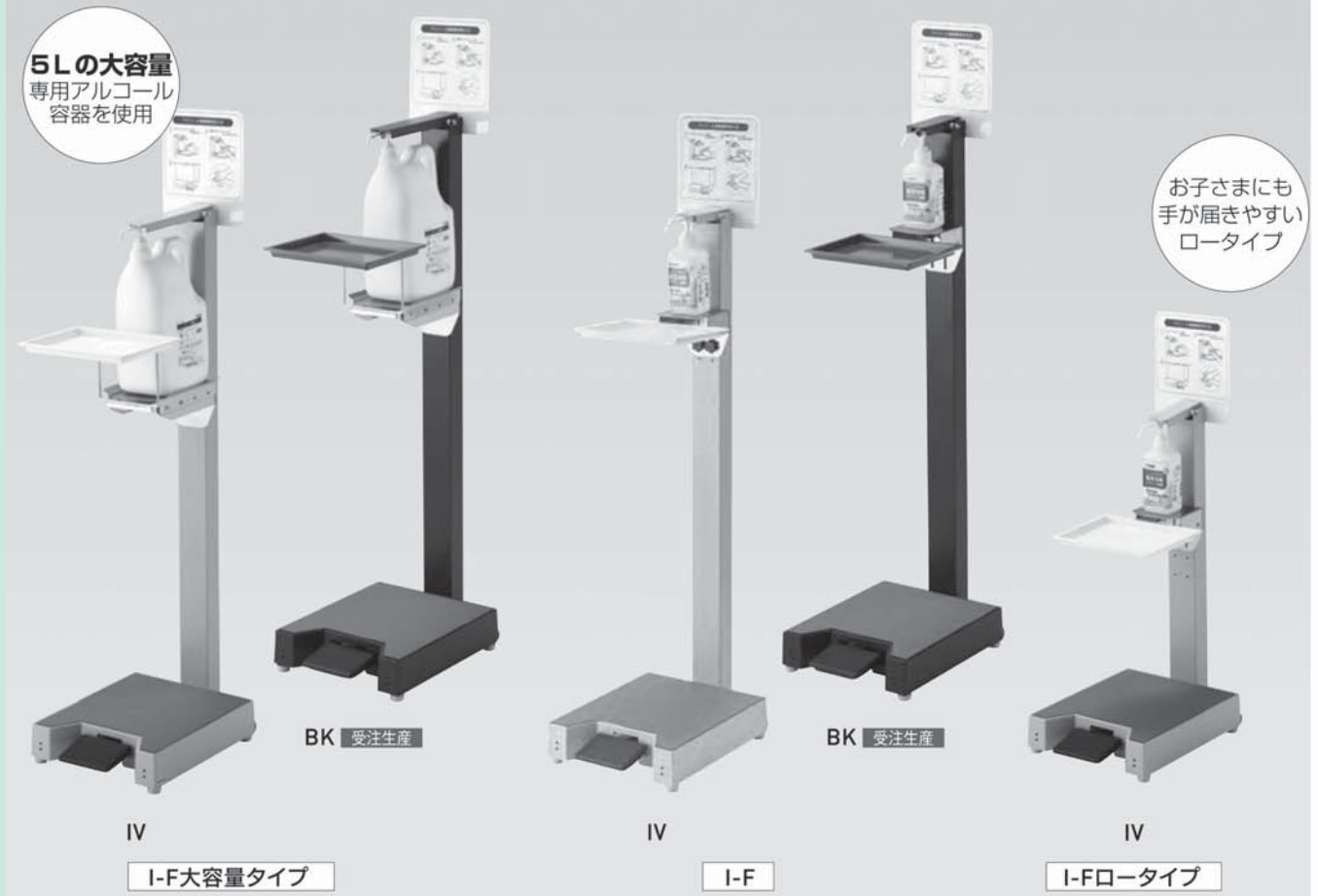
#### ■休業日数

区分	休業なし	3日以内	4日以上	15日以上	31日以上	91日以上	死亡	合計
人	2(9)	1(1)	2(2)	3(4)	5(7)	(1)		13(24)

# ！ 衛生対策製品 ！

## ペダル式で衛生的に手指の消毒！

豊富なバリエーションで使用環境に応じてお選びいただけます。



### コンドルC アルコール噴霧機I-F大容量タイプ

品番	サイズ(mm)	重量(kg)
YE-19-ID	幅310×奥行470×高さ1310(トレイ・説明パネル含む)	8.6

- 材質 本体ベース:アルミダイカスト(アクリル焼付塗装)、本体支柱・プッシュ部:スチール(メラミン焼付)、ボトル置き台:ステンレス、トレイ・ペダル:PP、マット:塩化ビニル樹脂
- 付属品:コンドルCアルコール除菌液70専用スプレーヘッド
- アルコールはコンドルCアルコール除菌液70 4.3kgをご使用ください。
- ※ディスペンサーは付属しません。

### コンドルC アルコール噴霧機I-F

取扱価格	サイズ(mm)	重量(kg)
YE-10-ID	幅約310×奥行約450×高さ約1310(説明パネル含む)	7.8

### コンドルC アルコール噴霧機I-Fロータイプ 受注生産

サイズ(mm)	重量(kg)
幅約310×奥行450×高さ690(説明パネル含む)	6.67

- 材質 本体ベース:アルミダイカスト(アクリル焼付塗装)、本体支柱・プッシュ部:スチール(メラミン焼付)、ボトル置き台:ステンレス、トレイ・ペダル:PP、マット:塩化ビニル樹脂
- 高さ約139~294、幅約120、奥行120mm以内のポンプ式ディスペンサーがご利用できます。
- ※ディスペンサーは付属しません。



**CONDOR** 山崎産業株式会社  
Trust of the Quality



ホームページ

第二営業本部 福岡営業所 〒810-0001 福岡市中央区天神 3-4-11

TEL/(092)771-9061 FAX/(092)714-5358

# 令和4年度 定時社員総会のお知らせ

■日時 令和4年5月20日(金) 15:30～

■会場 博多サンヒルズホテル 瑞雲の間(福岡市博多区吉塚本町13-55)

■その他 新型コロナウイルス感染症のリスクを踏まえ、懇親会は中止とさせていただきます。

## 賛助会員に関する各種変更のお知らせ



### 大一産業株式会社 九州支店

■変更事項 ①代表者  
②協会担当者/メールアドレス

■変更日 令和4年4月1日

【新】①支店長 染矢 猛  
②支店長 染矢 猛  
someya@daiichisangyo.co.jp

【旧】①支店長 外園 一利  
②支店長 外園 一利  
hokazono@daiichisangyo.co.jp



### ミッケル化学株式会社

■変更事項 ①会社名 ②代表者  
③協会担当者/メールアドレス  
④住所・電話番号・FAX番号

■変更日 令和4年4月1日

【新】①ミッケル化学株式会社  
②代表取締役社長 森田 将基  
③西日本営業部 部長 大久保 貴喜  
t.ohkubo@micheel.co.jp  
④大阪市浪速区元町1丁目11-21  
TEL.06-6634-5290  
FAX.06-6634-5294

【旧】①株式会社 ユーホーニイタカ  
②代表取締役社長 橋本 茂  
③営業部 課長 板倉 吉孝  
y.itakura@yuhoniitaka.co.jp  
④東京都江東区石島2-14  
Imas Riverside 4F-A  
TEL.03-5633-2520 FAX.03-5653-3575

## 5月 行事予定

20 金	14:00～ <b>第139回理事会</b> 於：博多サンヒルズホテル 星雲の間
	15:30～ <b>令和4年度定時社員総会</b> 於：博多サンヒルズホテル 瑞雲の間

お忘れなく

毎月10日は「災害発生報告書」提出締切日です。  
毎週金曜日は知事登録業務相談窓口開設日です。  
(申し込みは、該当週の水曜日まで)

表紙の写真

### ららぽーと福岡

幅広い世代を対象に2022年4月25日、福岡市博多区の青果市場跡地に開業した巨大ショッピングモールです。広大な敷地にファッション、雑貨、飲食店、エンターテイメント施設など222店舗(うち57店舗が九州初出店)が集結。約1,450席という九州最大級の規模を誇るフードコート&レストランゾーンのほか、「キッズニア福岡(7月31日開業)」「おもちゃ美術館」「ガンダムパーク福岡」などのユニークな施設も進出しています。

因みに、写真のガンダムは「RX-93 ν(ニュー)ガンダム」をベースとした“新機体”「RX-93ff νガンダム」です。

## 第64回 福岡県BM協会ゴルフ会開催



打越 基安

第64回ゴルフ会は、新型コロナウイルス感染症のまん延防止等重点措置及び福岡コロナ特別警報が解除された時期に開催されました。実施にあたってはソーシャルディスタンスを保ち、会場での表彰式を中止するなどの措置を講じました。

- 開催日: 令和4年4月15日(金)
- 場所: 福岡カンツリー倶楽部 和白コース
- 参加者: 31名

元来、優勝には縁遠い私が、思いがけなく優勝させていただきました。素直に喜んでおります。同伴者の安田先輩、倉重副会長、原(装栄(株))さんと楽しくラウンドさせていただき、久しぶりにまとまったスコアに収まり、大きなハンディキャップのお陰とっております。いつも本会で会員の皆様とお会いするのを楽しみにしております。

安田先輩の術後の勇姿、たのもしく感動でした。賞品のお肉、家族も大変喜んでおり、次回も優しく送り出してくれる事でしょう(笑)。

