

BMA ビルメン FUKUOKA

業界のタイムリーな情報をお手元に

2

2018 : Issue 290

編集・発行／公益社団法人 福岡県ビルメンテナンス協会
〒812-0011 福岡市博多区博多駅前1丁目15番12号（藤田ビル2F）
TEL (092) 481-0431 FAX (092) 481-0432 <http://www.fukuoka-bma.jp>



『うちゅうのゴミをすくい車をつくるロボ』
大原小学校2年 中山 美美乃さんの作品
2017年度（第23回）都市ビル環境の日
第10回「子ども絵画コンクール」最優秀作品



ビルメン再起動への 会長伝言板

公益社団法人
福岡県ビルメンテナンス協会
会長 金子 誠



春遠からじ 街を耕せる

会員各位には、厳寒の中の作業従事者の安全と健康に心を配って頂いています。ありがとうございます。寒冷作業の危険とともに新型インフルエンザの拡大蔓延もたいへん懸念される所です。福岡県協会労働福祉委員会は、夏場の熱中症対策に大きな成果を上げています。冬場は、緑の安全パトロール隊が高所危険作業の巡回に努めています。冬季はさらに現場での流感予防やノロウィルス対策にわたしたちは意を配らなければなりません。現場就労環境の保全に一層の力を入れて頂きたいとお願い致します。

『実態調査報告』の活かし方ご相談

全協実態調査報告書(情報年鑑 2018)は、2月末発刊を目指し鋭意取りまとめている所です。前年の回答率は40%を下回り、その信頼度の低下を危惧しましたが、本年度は50%に迫る回答を頂きました。ご協力ありがとうございます。会員のご支援に報いるべく、その情報の活かし方を全協事業開発委員会(小職委員長)は立案しています。

特に、本年度から「公開版」と「限定版」の二分冊で作成します。公開版は従来通り、行政・マスコミ・研究機関・顧客層へも提供していくものです。外部に対する客観的な業界データや業界が訴えたい情報などの開示です。一方、限定版は地区協会や地方会員の経営に直接役立つ業界内部情報を集約し、お届けするものです(※調査回答いただいた会員のみへの配付)。地区別・時系列データ・グラフの解説……特定建築物数動向・最低賃金上昇率・庁舎維持管理費要求単価・毎月勤労統計による給与水準等。

そして何より、本年度から“人手不足”実態の掌握に努めている所です……従業員数の推移、パートの週間労働時間別構成比、55歳以上の常勤従業員数、最賃上昇による給料増額改定とその経営への影響など、労務の実態に関わる内容を精査しています。これら人手不足を示すデータは、雇用に関する発注者側の理解を求め、その改善を促すことを想定しています。

さらに人手不足問題の底流に“働き方改革”という難題が横たわっていることを業界は覚悟しなければなりません……社保加入適用拡大の結果、企業負担はどうなっていくか? / 高齢者雇用の助成の在り方は? / ※契約期間途中の最賃改正によるコスト増の解消策は? 等々の来るべき危機への対応。一言するなら、『同一労働同一賃金』施策が及ぼすであろう大津波へ備えなければなりません。この危機認識については、このコラムで順次お話ししていこうと思います。

時代の流れに決して擦り切れることのない我々の「現場力」を雄々しく育て、守っていきましょう。

第3回 障がい者雇用促進セミナー開催



金子会長による挨拶

平成29年12月7日（木）、発達教育センター（福岡市中央区地行浜）において「障がい者就労」に関するセミナーを開催いたしました。

今回は専門の講師をお呼びし、行政側と民間側のそれぞれの立場から障がい者の就労に関する説明をいただくことができました。

福岡市障がい者就労支援センターの黒田所長からは『障がい者就労の現状と支援について』というテーマで、障がい者の雇用に関する法律（障がい者雇用率）、福岡の就労状況、行政側の就労支援内容などを詳しく説明していただきました。行政側の様々な就労支援を具体的に知ることができ、特にコーディネーターやジョブコーチなどの存在は企業側として非常に心強い存在だと感じました。

また、大東コーポレートサービス株式会社の酒井社長と小西所長より『障がい者雇用の安定化と「戦力化」について』というテーマでお話を賜りました。酒井社長からは障がい者雇用に対しての会社の姿勢や理念を伺うことができ、小西所長からは障がいのある方々がきびきびと業務にあたられる様子を動画を交えながら解説していただきました。高度な業務内容を的確にこなす様子に感動を覚えました。

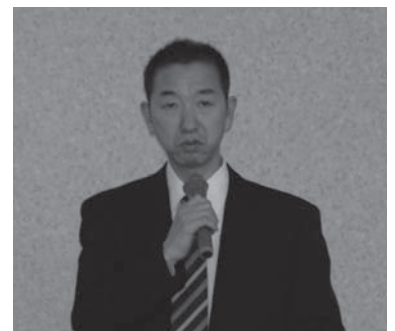
最後は、発達教育センターの赤松就職指導員より『夢ふくおかネットワークの取り組みについて』というテーマでお話をいただきました。

周知のとおり、平成30年4月に障がい者の法定雇用率が引き上げられます。今回のセミナーが、障がい者雇用を真正面に据えて考える良い機会になったのであれば幸いです。

結びに、今回のセミナー運営に関し、福岡市教育委員会指導部発達教育センターの森所長に多大なご尽力を頂きました。この場をお借りして、深く感謝を申し上げます。



福岡市障がい者就労支援センター
黒田小夜子 所長



大東コーポレートサービス（株）
酒井浩一 代表取締役社長



大東コーポレートサービス（株）
北九州事務所 小西亜希子 所長



発達教育センター
赤松良江 就職指導員

有期契約労働者の無期転換ルールについて

無期転換ルールとは

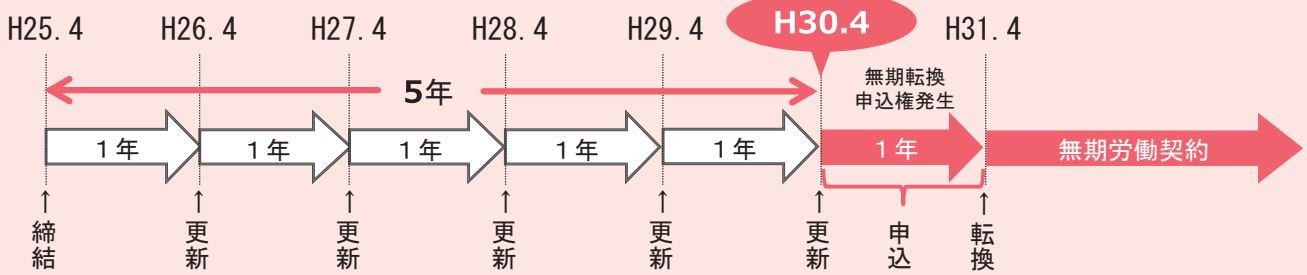
有期労働契約が反復更新されて5年を超えた場合、有期契約労働者の申し込みにより、**期間の定めのない労働契約(無期労働契約)**に転換されるルールのことです。

通算5年のカウントは、平成25年4月1日以後に締結した有期労働契約から開始します。(労働契約法第18条：平成25年4月1日施行)

平成30年4月から無期転換が本格的に行われますので、無期公正で透明性・納得性のある転換制度の導入等の準備を進めてください。



【平成25年4月開始で契約期間が1年の場合の例】



※ 無期労働契約の労働条件（職務、勤務地、賃金、労働時間など）は、別段の定めがない限り、直前の有期労働契約と同一となります。労働条件を変える場合は、別途、就業規則などの改定が必要です。

無期転換ルールを避けることを目的として、無期転換申込権が発生する前に雇止めをすることは、労働契約法の趣旨に照らして望ましいものではありません。また、有期契約の満了前に使用者が更新年限や更新回数の上限などを一方的に設けたとしても、雇止めをすることは許されない場合もありますので、慎重な対応が必要です。

無期転換ルールの継続雇用の高齢者に関する特例について

無期転換ルールの適用にあたっては、「専門的知識等を有する有期雇用労働者等に関する特別措置法(有期雇用特別措置法)」により、定年後引き続き雇用される有期雇用労働者等については、都道府県労働局長の認定を受けることにより、無期転換申込権が発生しないとする特例が設けられています。

認定を受けるためには、本社を管轄する都道府県労働局に対し申請を行う必要があります。申請後、都道府県労働局において審査を行うため、申請から認定を受けるまでには一定期間を要します。また、審査の際に追加で資料提出が必要になる場合には、さらに時間がかかります。



11月6日(月)から9日(木)の日程で、当協会の懇親旅行に参加させていただき、ミャンマーのヤンゴンに行ってきました。今年の懇親旅行は観光地を見て回るだけでなく、外国人技能実習生教育機関の視察を兼ねて実施されました。

*

11月6日(月)午前9時30分、福岡空港国際ターミナルに参加者15名が集合。藤調査広報委員長による結団式を行った後、11時40分発のタイ航空649便に搭乗。バンコクで同航空の305便に乗り継ぎ、ヤンゴンに到着した時には外は真っ暗でした。日本との時差は約2時間30分あり、到着した時は現地時間で午後7時30分頃でしたが、近代的な建物が少ないためか街全体が薄暗く感じました。夕食は香草が入ったミャンマー料理を堪能し、その後、長旅にも拘わらず体力が残っていた人は、「現地を知るには、夜の世界から……?」を合言葉に街にくだし、経済発展に大いに貢献されたようです。

*

翌日はミャンマー人技能実習生に特化した送り出し機関の視察を行いました。ミャンマー人は農耕民族であり、国民の9割が仏教徒で信心深く、温厚で勤勉な民族です。今後、中国、タイ、ベトナムに代わり、ミャンマーが外国人技能実習生の送り出し国として期待されています。私たちが視察した機関はマンダレーとヤンゴンに学校があり、両校で約300名の生徒を受け入れることが可能です。学校は市内の中心部から外れた静かな環境にある全寮制で、週末以外は実家に帰れず、平日は勉強を主とした規則正しい生活を送っています。ちなみに、男子と女子の寮は当然に建物が分かれています。教室の建物も分かれています。異性に接することなく勉強に打ち込める環境(?)となっていました。教育期間は約1年間で、その間に日本語・日本の文化や習慣などを学びます。皆、日本に来て技能を



身につける夢に輝いており、一人ひとりが純粋な瞳をしていました。試しに、ビルメンテナンス業の仕事に興味があるかどうかを男子の生徒に聞いたところ、数人が手を挙げてくれたので嬉しく思いました(ありがとう!これから期待しているよ)。

*

ミャンマーの観光は、色々な所にたくさんあるパゴダ観光が主であり、2日目の午後と3日目にシュエダゴンパゴダ、チャウタージー寝釈迦像、チャップインパゴダなどを見て回りました。黄金に輝く仏塔であるパゴダでは、国籍・身分に関係なく、全ての人が裸足になり、徒歩でお参りすることになっています。パゴダの回りでは、八曜日の神が祀られていて、自分の生まれた曜日によって方角と守護動物を持ち、性格、運勢に影響を与えていると考えられているそうです。事前に旅行会社の方が、参加者全員の生まれた曜日を調べてくれていたので、それぞれ自分の守護動物に愛着を持って、精一杯お祈りいたしました。



ミャンマー人の生活水準は、概ね日本の昭和30~40年程度であり、発展途上の段階です。給与水準も低く、家庭には冷蔵庫やクーラーがない所が大半です。しかし、この国でもスマホが急速に普及しており、多くの人が持っており、懸命に働いて買ったり、クレジットを利用して買っているようです(ガラケーを利用している私の方が遅れていました……)。街中は日本で廃車となった車が多く走って



おり、ピカピカの車は見かけることもなく、バスやトラックは日本で使用されていた時の社名が車体に塗装されたままの状態です。

*

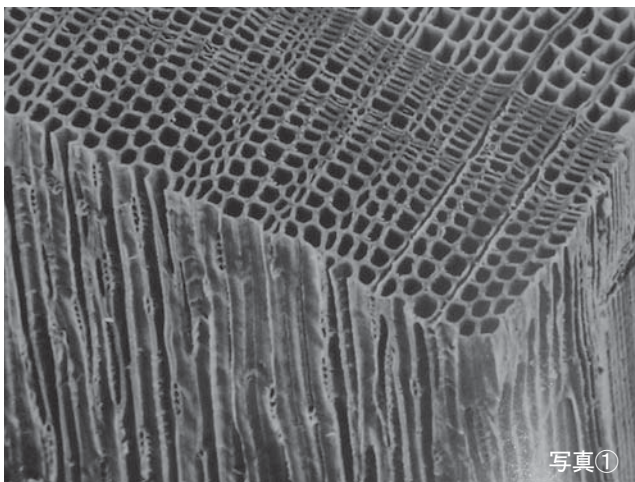
今、日本では深刻な人手不足に直面しており、労働力の担い手として外国人技能実習生に熱い視線が注がれています。今後、ミャンマーからの外国人技能実習生や留学生が増えてくるでしょう。今回、旅行に参加させていただき、ミャンマーの事を少し知ることができました。旅行を企画された藤委員長を始めとする調査広報委員会の方、楽しい旅行をありがとうございました。また、一緒に参加された皆さん、お世話になりありがとうございました。



2. 木柱のクリーニング

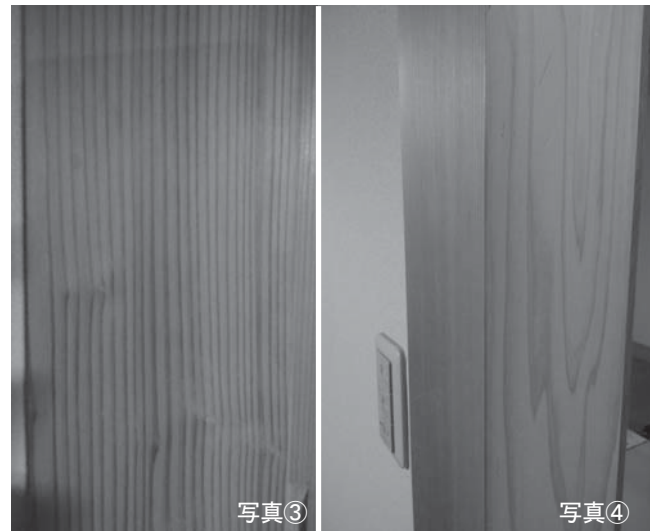
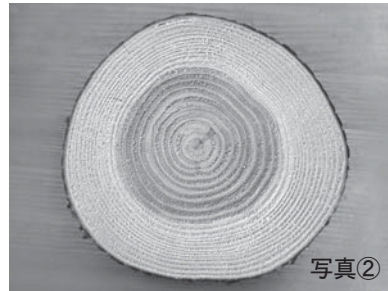
④繊維質である木材

一般に伐採されるまでの木は必要な養分や水分を繊維質の幹を通じて成長し、成長するごとに年輪を増やし、年輪を積み重ねた規則正しい繊維質の材料であると言えます。また、伐採・裁断された木材は、そのままでは乾燥によって生じる割れ・縮み・反りを防ぐために、含水率が7～20%になるまで一定期間乾燥させた上で、加工利用な木材として流通されます。このように、もともと木材は複層の繊維で形成された吸湿・吸水性のある材料と理解できます。また、この木材の繊維の構造は細い管が上部方向に伸びており（写真①）、繊維の方向は年輪と同じく縦方向となっていて、これは木材のシミや汚れの入り方に深く関係し、タオルなどで拭く場合の仕上がりに左右されます。



シミや汚れの入り方は木材の繊維が管になっているため、木材を水平に切られた断面部分（写真②）は毛細管現象によって吸着しやすく広がることは少ないが深く浸透し、木材を垂直に裁断された面は（写真③）繊維の管が壁となり、浸透は浅く管の方向に広がりやすく薄く長いシミとなりやすい傾向にあります。よって木材の裁断の角度によってシミ・汚れの様相が変わります。幹の中心より垂直に裁断された板目（写真③）はシミ・汚れは浅く容易に取

れやすいですが、幹の中心より離れた部位から裁断された板目（写真④）は深く浸透している場合が多く洗剤もしくは薬品にて丁寧に抜く必要があります。



⑤基本的な拭き方

木材をウエスなどで拭く際に注意しなければならないのは、繊維の方向に沿って拭くことです（写真⑤）。前述した通り木材は細かい繊維質であり、繊維の流れに逆らえばササクレや毛羽立ちが生じます。特に古材については繊維が劣化しハリ状になっているため、ウエス拭きや洗い方によってはササクレ・毛羽立ちが現れるのはもちろんの



今月の“ツボ”
拭き方は
繊維に沿って

事、ウエスの綿ゴミが付着し仕上がりが悪くなる事があります。これは繊維の流れを知っておけば防ぐことができます。

木は成長する過程で繊維の管が下から上に伸びていくため、繊維の流れも下から上に流れています。ウエス拭きも洗いも、木の根元側から上方向に行えば仕上がりがよくなります。

例えば、組み付けられた縦柱の場合、大工職として木材の根元側を下に組むのがセオリーですので下から上に向かって拭き、障子や木戸も同様と考えて構いません。廻縁（マワリブチ）や長押（ナゲシ）などの横柱（写真⑥）は、まず柱の端の年輪を注視し年輪の幅が広いほうが木材の根元になるので、根元側から拭くようにします。板目（写真⑦）を使われている場合は特に分かりやすく、この紋様の開いている方向が木の根元側になるので、紋様の開いている方向から閉じている方向に拭きます。柾目を使われて繊維の流れが分かりづらい場合は、乾いたウエスなどで軽く拭き、拭く抵抗の少ない方向が繊維の流れに沿った方向だと判断できます。



拭きあげるウエスには乾拭きと水拭きと二種類あり、乾拭きはツヤ出しの最終仕上げで行い、水拭きは汚れ落としや洗い・シミ抜きで使います。乾拭きを使用するウエスには綿製ウエスがツヤ出しに相応しく、水拭きのウエスにはポリエステル製などの化繊ウエスのほうが綿クズ処理がなく汚れ落としには

向いています。

水拭きの絞り加減も内容によって変えていきます。柱の表面の埃や軽い汚れの場合は、なるだけ固く絞ったウエスを使い、柱に水分を含ませたり汚れを浸透させないようにしながら拭きます。軽い汚れは水拭き2度に控えます。3度4度拭いても取れない汚れは、次第に水によって溶解し木材へ浸透し始めシミとなって残りやすくなるためです。取れない汚れは、シミ抜きもしくは研磨の工程で対処するほうがいいでしょう。アク洗い作業や古材の水拭きには固絞りより緩めのウエスを使い、ウエスの水分を木材に僅かに含ませながら汚れやアクをウエスに移すような拭き方をします。古材には表面に何らか塗られている場合があり、築年数がかなり古い物では柿渋や蝋、最近ではエマルジョン樹脂やオイル仕上げ、塗料系がありますが、表面に加工されている木材は保護膜があるため水拭きの水が弾くようになるので、柱のシミやアクはウエス拭きでは取れないことを知っておく必要があります。

ちなみに新築の無垢の柱の場合、一見汚れやシミなど見受けられないと思いがちですが、経年後に手垢やシミが出てくる場合がよくあります。これは柱を組み付ける際に大工職はほぼ手作業で組むので、軍手などをせず素手で扱った場合、柱に付いた手垢などが酸化し脂が黄色化し木材に手垢として浮いて出てきます。特に夏場に組み付けられた柱は注意が必要で、柱に限らず天井材にも手垢として浮いて出てくる場合が多くあります。これを防ぐには脱脂効果のある中性洗剤（アルカリ性洗剤は厳禁）を希釈して洗剤拭きを行えば、手垢を抑えることができます。特に柾目の柱は規則正しい紋様が木柱としての美しさを持っているため、手垢1つで美観を損ないますので丁寧に洗剤拭きをしたほうがいいでしょう。天井材は柾目、板目ともに1枚板を使用され面積が広いために手垢の点状は見苦しく見えるので、洗剤拭きをしておく事を勧めます。洗剤拭きの後、中性であれば水拭きの必要はなく台所用洗剤でも代用できますが、一般的なアルカリ性洗剤は木材を黒色化する可能性が高いので避けてください。

*次号では「柱のシミの抜き方」について述べます。

重要!

人手不足の実態調査 アンケートへの ご協力をお願いいたします。

人手不足の実態を掌握するために、会員の皆様を対象に実態調査を実施します。1月末の定期便にて会員の皆様へアンケート用紙をお送りしていますので、2月15日(木)までに協会事務局へご返送をお願いいたします。

人手不足を示す回答のデータは、雇用に関する発注者側の理解を求め、その改善を促すことにも繋がります。

ご多忙の中、お手数おかけいたしますが、実態調査の主旨をご理解いただき、ご回答いただきますようお願いいたします。

会員に関する各種変更のお知らせ

株式会社 筑紫ビル管理

■変更事項 協会担当者の役職名

■変更日 平成29年12月1日

【新】取締役営業部長 岡部 悟郎

【旧】営業課長 岡部 悟郎

賛助会員に関する各種変更のお知らせ

株式会社 東和防災システム

■変更事項 退会

■変更日 平成29年12月31日

平成29年度

安全標語 優秀作品

佳作

小さなヒヤリは危険の合図

安全確認 再チェック

(株)西日本ビル代行 浜田 瀬伊香さんの作品

2月

行事予定

| | | |
|-------------|--------|--|
| 1/31 2/1 | 水 木 | 平成29年度 ビルクリーニング技能検定 1級実技試験 於：ももちパレス |
| 2 | 金 | 平成29年度 ビルクリーニング技能検定 3級実技試験 於：ももちパレス |
| 5 | 月 | 防除作業従事者研修(久留米会場) 於：久留米地域職業訓練センター |
| 14 | 水 | 防除作業従事者研修(福岡会場) 於：福岡県自治会館 |
| 19 | 月 | 13:00~ 環境管理に関する勉強会 (環境管理部会 主催) 於：福岡県自治会館 |
| 21 | 水 | 防除作業従事者研修(北九州会場) 於：北九州パレス |
| 22 | 木 | 清掃作業従事者研修〈集合教育〉 基礎コースⅡ(福岡会場) 於：ももちパレス |
| 23 | 金 | 14:00~ 第95回 理事会 於：県協会会議室 |

お忘れなく 毎月10日は「災害発生報告書」提出締切日です。

2月

各地の主な催し

【福岡地区】

- 14日 飯盛神社かゆ占〔神前に粥を供える〕
(~15日) (福岡市西区)
- 中旬 ハネ木搾りと蔵開き(糸島市/白糸酒造)
- 25日 百手の射祭(糸島市/産宮神社)
- 28日 ぜんざい祭り(福津市/宮地嶽神社)

【北九州地区】

- 16日 和布刈神事〔旧暦元旦〕(北九州市門司区)
- 18日 馬頭観世音菩薩坐像御開帳(岡垣町/海蔵寺)
- 25日 智慧の文殊祭(築上町/日奈古)
智慧の文殊大祭(~26日)(築城町/正光寺)
- 25日 国分寺三重塔まつり(みやこ町)

【筑豊地区】

- 中旬 筑前いいづか雛のまつり(~4月上旬)(飯塚市)
- 中旬 梅林公園観梅会(~3月中旬)(嘉麻市)

【筑後地区】

- 9日 風浪宮大祭(~11日:10日裸ん行)(大川市)
- 11日 雛の里・八女ぼんぼりまつり(~3月11日)(八女市)
- 17日 夢たちばな観梅会(~25日)(八女市立花町)
- 中旬 柳川ひなまつり(さげもんめぐり)
(~4月3日流し雛祭り)(柳川市)

紹介している催しは、場合によっては変更されることがあります。お出かけの際は各市町村に確認してください。