

業界のタイムリーな情報をお手元に

ビルメン FUKUOKA

<http://www.fukuoka-bma.jp>

2013

6

2012年度 第18回 都市ビル環境の日
第5回「子ども絵画コンクール」優秀作品



Issue 234

「ゴージャカーテンができた」宗像市立舞日の里小学校1年 今井 更蒼さんの作品

編集・発行／公益社団法人 福岡県ビルメンテナンス協会 〒812-0011 福岡市博多区博多駅前1丁目15番12号（藤田ビル2F） TEL (092) 481-0431 FAX (092) 481-0432



青年部

4つの委員会による研究発表会を開催

5月17日（金）15:00より、福ビル会議室にて青年部の研究発表会を開催しました。
今回は金子会長にもご参加いただき、4つの委員会が研究発表を行いました。

福岡地区の委員会

ニュービジネス委員会ということで、太陽光パネルのメンテナンスについて研究発表をしました。

内容については、まだメンテナンスが確立されてないとのことから研究課題として今後も情報を集めていくことになりました。



北九州福岡地区の委員会

労務問題と暴力団対策について、研究発表を行い、小倉警察署の暴力団対策の課長をゲストに企業と暴力団組員との対応について研究発表しました。

久留米福岡地区の委員会

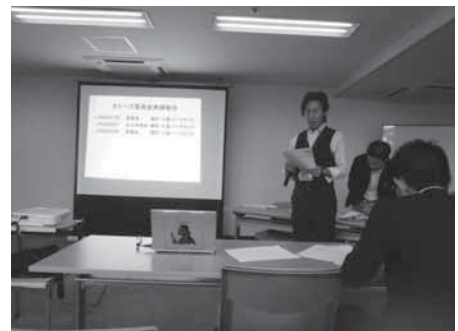
労働問題についての研究発表を行いました。例えば、顧客に迷惑のかかる切れやすい社員を雇い入れた場合どうしたらいいか？現場が無くなった場合、雇用主はどのように対処すべきかなど、具体的事例をQ&Aにまとめて発表しました。

福岡地区のもう一つの委員会

悪徳委員会ということで、全国でダンピングする会社の研究について寸劇にて発表しました。具体的に、そのような会社の会社での実態と、現場での実態、そしてその現場を管理している会社スタッフの対応をわかりやすく表現していました。



部員の皆様、お忙しいなか一年間お疲れ様でした。
来年も是非、しっかり勉強して行きましょう。





熱源機械室のチューニング (1)

空調や給湯で使用する冷凍機、冷温水発生器、ボイラーなどの熱源があるビルでは、これらの設備は熱源機械室に設置されているだろう。この熱源機械室には熱源設備以外にもポンプなど数多くの設備があり、ビルの場合はエネルギー使用量が最も多い場所になっているはずだ。それだけに省エネチューニングの余地も多く残されており、短時間で成果を出すには最適な場所である。

1. 熱源廻り基本図

熱源廻り基本図を使って冷房時のチューニング方法を説明するが、チューニングが必要な設備毎に番号を付けているので、まずは番号順に設備の説明をしたい。チューニングの順序もこの番号順となる。

- ① 二次ポンプ吐出弁
- ② 二次ポンプ
- ③ 二次ポンプ台数制御
- ④ インバーター
- ⑤ 往還ヘッドバイパス弁

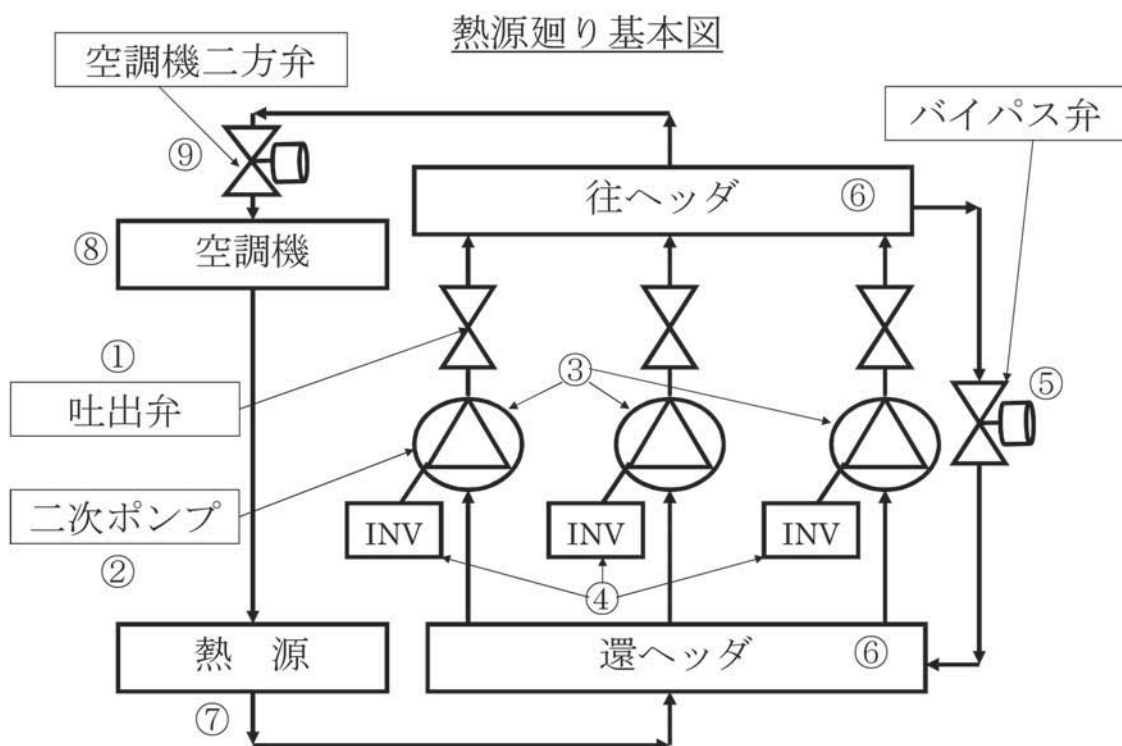
- ⑥ 往還ヘッド
- ⑦ 熱源
- ⑧ 空調機
- ⑨ 空調機二方弁

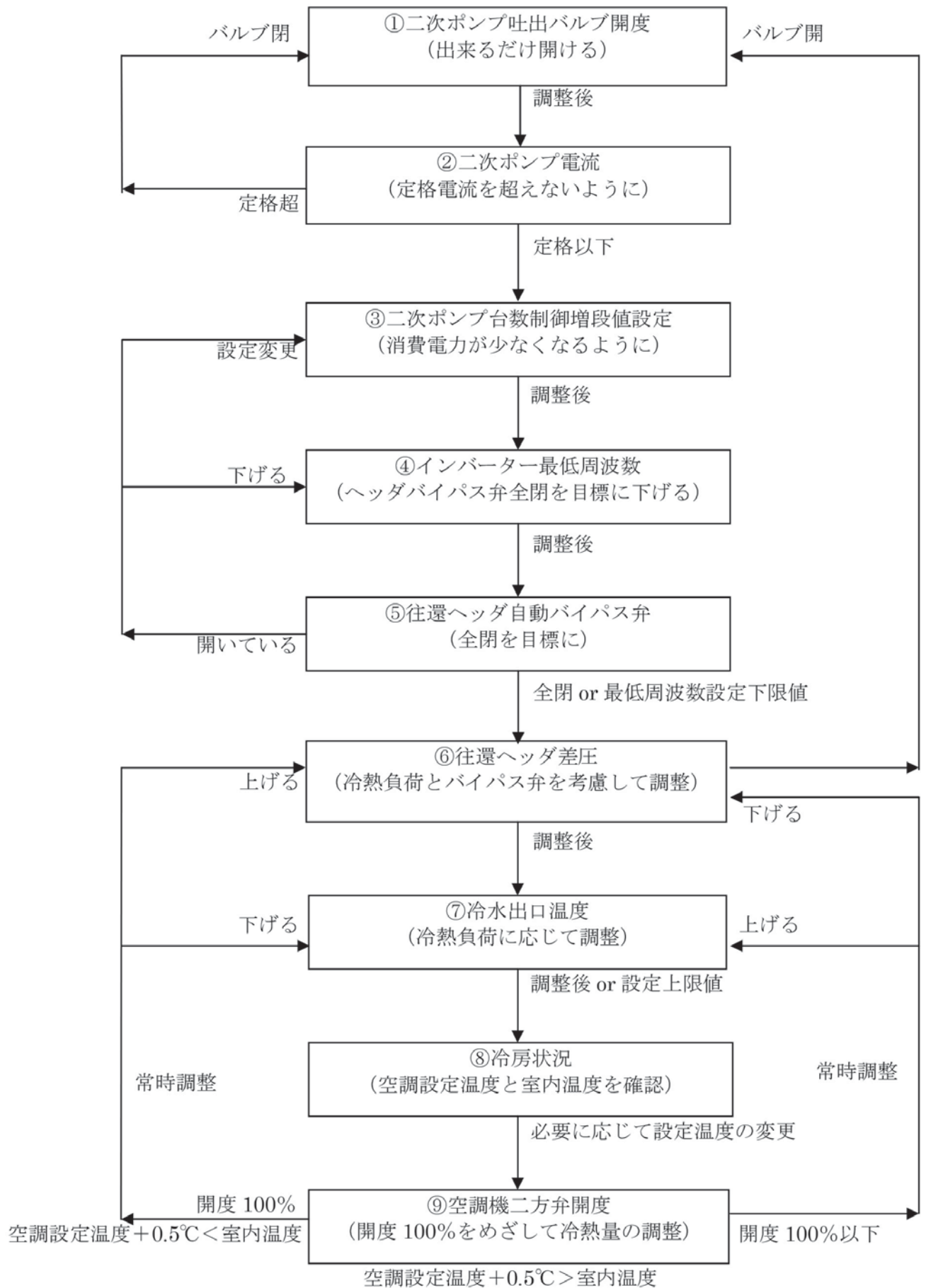
④はインバーター設備が無い場合は省略可。
 ⑥往還ヘッドはヘッド差圧のチューニングであり、差圧による流量チューニングのためである。
 ⑦の熱源はビルによっては熱源の種類も違い、ヘッドや一次ポンプもあるはずなので、これらを含んだものとする。冷房時のチューニングに必要なのは冷水出口温度である。
 ⑧は空調機そのものではなく室内温度である。

2. チューニングフローチャート

熱源廻り基本図とチューニングフローチャートの①～⑨の各番号は同一項目である。両方を見比べながら冷水温度と流量、そして搬送動力が最も効率が良くなるように省エネチューニングしていけばよい。

項目毎に詳しいチューニング方法を説明する。





チューニング・フローチャート

労働保険年度更新のお知らせ

福岡労働局 労働保険徴収課

1 労働保険年度更新の手続きについて

平成25年度の労働保険年度更新の手続き期間は、6月1日から7月10日までです。事業主の皆さまには、この期間中に労働保険料等の申告と納付の手続きを行っていただくようお願いします。

労働保険料等の申告と納付の手続きは、最寄りの銀行・郵便局等の金融機関の窓口、労働基準監督署または福岡労働局総務部 労働保険徴収課で行うことができます。また、電子申請や郵送で行うこともできます。

2 口座振替について

労働保険料等の納付は、平成23年度から口座振替により行うことが可能となりました。

3 年度更新業務の外部委託について

年度更新業務の一部外部委託が行われています。民間の受託事業者から申告書の内容等について、電話による問い合わせがある場合がありますので、あらかじめご承知ください。

4 「年度更新手続」等の問い合わせ先について

「年度更新手続」や「口座振替手続」等に関する詳しい内容につきましては、次のところまでお問い合わせください。

- (1) 労働保険番号が「40.1.」で始まる申告書（緑色の封筒に在中）
「各労働基準監督署」または「福岡労働局総務部労働保険徴収課／適用第1、第2係」
(TEL. 092-434-9833)
- (2) 労働保険番号が「40.3.」で始まる申告書（水色の封筒に在中）
「福岡労働局総務部労働保険徴収課／適用第3係」
(TEL. 092-434-9834)

5 福岡労働局のホームページ

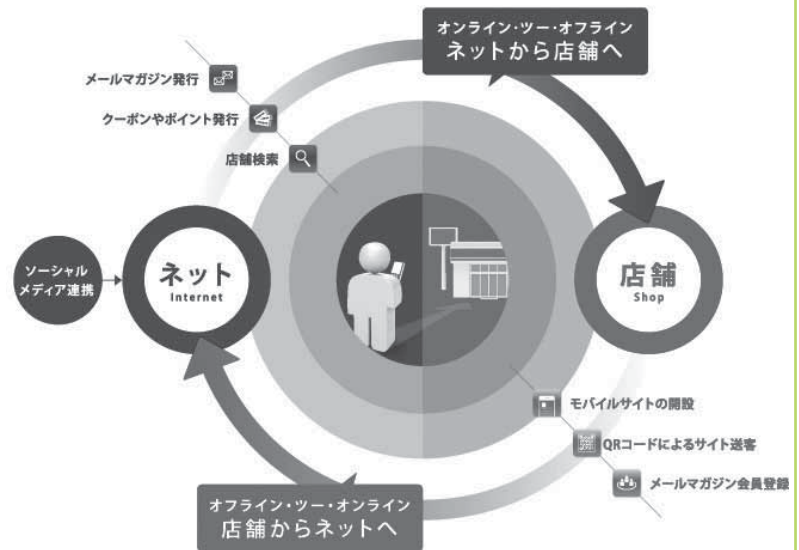
労働保険年度更新等に関する詳しい内容は、厚生労働省のホームページでご覧いただけます。厚生労働省のホームページの該当ページへは、福岡労働局のホームページからも入れます。

福岡労働局のホームページアドレス：<http://www.fukuoka-plb.go.jp>



O2O(オンライン・ツー・オフライン)とは、インターネット上の行動をリアルな店舗での消費行動に結び付ける取り組みです。

従来、インターネットをショッピングに活用する取り組みといえば、インターネット上で商品を販売する「Eコマース」が中心でした。しかし最近、ソーシャルメディア上での書き込みがリアル店舗での消費行動に結びつくなど、インターネット上で起きた事象が、実際の店舗での販売に影響を与えるケースが増えてきています。そこで、実際の店舗での購入行動を喚起するためにもO2Oを活用する動きが広まっています。



このO2Oにはさまざまな分野の企業が取り組んでいますが、最近、モバイル関連分野で、O2Oへの取り組みが活発化しています。スマートフォンに専用アプリをインストールしておき、これを起動した状態で対応する店舗を訪れる。すると画面上にクーポンが現れるので、それを下向けにフリックして引き抜いて「チェックイン」すると、「スター」と呼ばれるポイントを貯めることができる。貯まったスターは、その数や内容に応じて、店舗でさまざまな特典を受けられる。つまり、店舗で商品を購入しなくても、ただ店舗を訪れただけで何らかの特典が得られる仕組みなのです。例えば、デパートやショッピングセンターのような大型施設では、特定の店舗で消費するだけでなく、施設内を回遊することによって、より多くの店舗に訪れ、消費を増やしてもらった方がよいわけです。

さて、このような中Lineが、中小企業向けビジネスアカウント「Line@」を始めました。これは、常連客を抱える美容室や居酒屋などがクーポンを配信するといった用途に向きます。予約投函ができたり、メッセージ自動配信などができて月額5,250円という安さです。

ところで、O2Oは、マーケティングのツールですが我々ビルメンテナンス業とは無縁でしょうか。何か活用手段を考えてみたいものです。前述の店舗を顧客現場、ユーザーがスマートフォンを持った巡回監視員とすると斯業にも応用できそうな気がします。各現場からの様々なデータを集積し、それを如何に活用できるかが今後の課題と言えます。



講習会のお知らせ

清掃作業従事者研修会（集合教育） 〔基礎コースⅠ〕

研修目的

この研修は、厚生労働大臣登録従事者研修実施団体としての「清掃作業従事者研修実施要領」に基づいて、福岡県保健医療介護部保健衛生課の御指導・御協力を得て、事業登録を行っている事業所の従事者に対して、集合教育を実施するものです。

■北九州会場

- ・開催日時 平成25年7月11日（木）
- ・会場 北九州パレス

■福岡会場

- ・開催日時 平成25年7月19日（金）
- ・会場 ももちパレス

*申込締切は、北九州会場：7月1日（月）まで、福岡会場：7月8日（月）まで協会事務局到着分となっています。

会員に関する各種変更のお知らせ



（株）九州ダイケン

- 変更事項 代表者・協会担当者
メールアドレス
- 変更日 平成24年11月22日

- 【新】代表取締役 赤岩 勉
- 【旧】代表取締役 丸橋 洋介

協会担当者 【新】業務部主幹 久保 将宏
【旧】取締役部長 安田 幹夫
新メールアドレス m-kubo@kyushu-daiken.co.jp



新生ビルメンテナンス（株）

- 変更事項 代表者
- 変更日 平成25年4月1日

- 【新】代表取締役社長 浦 圭司
- 【旧】代表取締役社長 杉 昭男



東宝ビル管理（株）九州支社

- 変更事項 代表者・住所
- 変更日 平成25年4月1日

- 【新】支社長 長野 栄司
- 【旧】支社長 田上 隆敏

【新住所】変更日：平成25年5月20日
〒811-0001 福岡市中央区天神2丁目8番41号 福岡朝日会館7階



トモシゲビルサービス（株）

- 変更事項 代表者・協会担当者
- 変更日 平成25年4月24日

- 【新】代表取締役 朝重 透
- 【旧】代表取締役 吉松 和彦

6月 行事予定

1	土	第35回アビリンピック2013 於：国立県営福岡障害者職業能力開発校
4	火	貯水槽清掃作業従事者研修（北九州） 於：JA会館 富士見ホール
		10：00～ 収支改善対策テレビ会議 於：県協会会議室
11	火	貯水槽清掃作業従事者研修（福岡） 於：福岡県自治会館
21	金	貯水槽清掃作業従事者研修（久留米） 於：（株）久留米ビジネスプラザ
26	水	14：00～ 県協会講師・指導員研修会 於：県協会会議室

●お忘れなく 毎月10日は「災害発生報告書」提出締切日です。
毎週金曜日は知事登録業務相談窓口開設日です。

6月 各地の主な催し

【福岡地区】

- 1日 ほたる祭（東峰村）
- 8日 白糸の滝びらき（糸島市）
- 中旬 山田堰通水式〈三連水車の回り始め〉（朝倉市）

【北九州地区】

- 9日 とばた菖蒲まつり〈～10日〉（北九州市戸畑区）
- 16日 若松あじさい祭り〈～17日〉（北九州市若松区）
- 中旬 おんが泥リンピック（遠賀町）

【筑豊地区】

- 上旬 ほたる祭り（飯塚市各地）
- 上旬 宮若ほたる祭（宮若市）

【筑後地区】

- 1日 高良大社川渡祭（へこかき）〈～2日〉（久留米市）
- 2日 八女茶山唄日本一大会（八女市黒木町）

※紹介している催しは、場合によっては変更されることがあります。お出かけの際は各市町村に確認してください。

表紙の 写真

九州芸文館

『筑後広域公園芸術文化交流施設（愛称：九州芸文館）』は、全国初の「公園の中の駅」である九州新幹線筑後船小屋駅前に整備された施設です。芸術文化関連団体やまちづくり団体等と連携を図りながら、芸術文化・体験・交流などさまざまな事業を展開。公園や地域の魅力を発信することによって、筑後地域の振興や発展に寄与・活用することが期待されています。