

業界のタイムリーな情報をお手元に

ビルメン

5 FUKUOKA

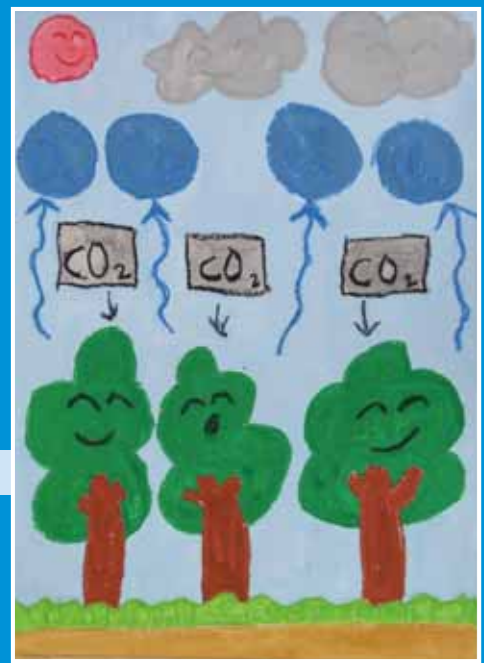
2011 (平成23) 年 4月 : Volume 209 <http://www.fukuoka-bma.jp>

2010年度 第16回 都市ビル環境の日 第3回「子ども絵画コンクール」優秀作品 ▶

北九州市立門司海青小学校1年 稲葉 大和くんの作品『木と空気のかかわり』

編集・発行／公益社団法人 福岡県ビルメンテナンス協会

〒812-0011 福岡市博多区博多駅前1丁目15番12号(藤田ビル2F) TEL (092) 481-0431 FAX (092) 481-0432





ビルの省エネ指南書 (12)

東洋ビル管理株式会社
省エネルギー技術研究室

室長 中村 聡

空調機のチューニングポイント [其の3]

中間期 (1)

1、外気冷房

中間期は外気をどれだけ冷房に利用できるかが決め手である。

外気冷房用のバイパスがある空調機ならば、空調機の各ダンパーは出来るだけ全開にしたい。バイパスがない空調機ならばSA、OAダンパーは全開、RAダンパーは出来るだけ閉める方向で調整が必要だろう。1年中同じダンパー開度のビルもあるが、それでは効率的な外気利用ができるはずもない。

排気に関しては熱気のこもった場所からビル内の気圧を利用して排気したほうがよいだろう。負圧のビルでは逆に熱気が下りてきて暖房になってしまう可能性もあるのでビル内の気圧を保つダンパーの調整は重要である。

空調機からの排気だけを考えるのではなく、ビル全体のバランスを考えた排気の調整が大切なのだ。

2、中性能フィルター

空調機内に中性能フィルターがある空調機はフィルターの目詰まりにも注意したい。排気にはフィルターがないためスムーズに排気ができるが、中性能フィルターの目詰まりにより給気がスムーズにできないということは、この部分だけをみれば負圧になるということでもあるので注意したい。

フィルターの清掃方法だが、フィルター表面に付着している粉塵ならば吸気側を下にして、フィルター枠の周囲をゴムハンマーで軽く叩けば取れるだろう。しかし何年も使っている中性能フィルターならば粉塵が濾材の中に入り込んで叩くだけでは取ることはできない。こうなれば洗浄か交換しかないだろうが、もうひとつ方法がある。それは応急的に中性能フィルターを取外してしまうのだ。

3、プレフィルター

中性能フィルターを取外すとプレフィルターだ

けになるので、最低でも月に1回はプレフィルターの洗浄をおこないたい。清掃ではなく洗浄するのだ。この場合は上水の水栓から直接洗浄するのではなく、出来れば高压洗浄機を使いたい。上水の圧力では取れない汚れも高压洗浄機ならば見違えるように綺麗になるだろう。

上水の使用量も少なくて済み、洗浄時間も大幅に短縮できるので、節水にもなり洗浄作業の負担軽減にもなる。

4、給気量の調整

目詰まりした中性能フィルターを取外すとそれだけ空気抵抗がなくなり空調機からの給気量が増えるはずだ。その結果、室内の給気口で風切音がするようならば給気量の調整もしなければならぬ。

給気ファンがインバーターによる回転数制御ならば、インバーターの最高周波数を中性能フィルター取外し以前と同程度の給気量になるように調整すればよい。確実に給気ファンの回転数が下がるので省エネ効果は大きいだろう。

回転数が下がればファンの摩擦熱も減り、それだけ外気冷房効果も高くなる。

中性能フィルターを取外すだけで電力と熱の省エネが簡単にできるのだ。これは中間期に限らずに夏季や冬季に行っても構わない。

インバーターの最高周波数だけではなく最低周波数も見直せば空調機運転時間全てにおいて省エネができる。20%回転を落とすことが可能ならばファンの消費電力は50%近くも下がるため大きな省エネ効果が期待できるのだ。

給気ファンがインバーター制御でなければダンパーで調整するしかないが、この場合も給気ファンに対して吐き出し側のダンパーは全開で、吸い込み側のダンパーで調整したほうがよいのは「空調機のチューニングポイント [其の1] ダンパー」で説明しているとおりだ。

人にも自然にも優しい生活環境を

生活様式の多様化や科学技術、産業技術の発達は、私たちにより便利で快適な生活をもたらしました。その一方で、健康被害や環境汚染などの問題も山積みです。

シー・アール・シー食品環境衛生研究所では、飲料水適用検査や水道法20条に基づく専用水道の水質検査、環境計量分析、大気検査を受託しています。

その他に食品衛生検査や肉種鑑別DNA検査、残留農薬一斉分析、異物検査、食品保存試験など、健康な生活環境作りに貢献することが私たちの役割であり、使命であると考えます。



■ 水質検査

日本より数段厳しいアメリカの水質基準検査にも対応できる液体クロマトグラフ、イオンクロマトグラフ、ガスクロマトグラフ質量分析計、ICP質量分析計を駆使し、お客様のあらゆるニーズにお応えできるよう努力しております。

- ・健康(有害)項目
- ・一般理化学的項目
- ・一般金属、イオン
- ・プール水
- ・飲料水
- ・ゴルフ場残留農薬
- ・生活環境項目
- ・栄養塩類
- ・非金属、性状、細菌類
- ・浴槽水
- ・レジオネラ属菌検査
- ・雑用水(中水)

■ 大気検査

ばい煙発生施設は、大気汚染防止法第13条で排出基準が定められ、年2回以上の測定が第16条で義務づけられています。

環境計量証明事業所が行うばい煙測定はJIS規定に基づいて実施され、その測定結果は環境計量士によって証明されており、地方自治体などによる立ち入り調査およびアンケート調査に、測定結果を提出することができます。

■ 作業環境測定

有害な業務を行う作業場では、労働者が化学物質等の有害物にさらされる可能性があります。

労働安全衛生法では、作業環境の状況を把握するため、特定の作業場について作業環境測定の実施(デザイン、サンプリングおよび解析を含む分析)とその結果の記録が義務づけられています。

また、作業環境測定は、作業環境測定機関の作業環境測定士が実施することを法律で定められています。

- ・エチレンオキシド作業環境測定
- ・ホルムアルデヒド作業環境測定

■ 温泉成分分析

従来、法的には一度温泉成分の分析を受ければ、その泉源が枯れるまでその成分分析書が有効でしたが、温泉法改正により10年ごとに温泉成分の再分析を実施し、温泉の成分等の掲示が義務づけられています。

◇「温泉ガス分析」も実施しております。

■ 食品検査 ■ 水質検査 ■ 大気検査 ■ 環境検査



株式
会社

シー・アール・シー食品環境衛生研究所



〒813-0062 福岡市東区松島3丁目29-18 TEL092-623-2211 FAX092-623-2212 <http://www.crc-group.co.jp/esc/>

- 水道法第20条第3項登録水質検査機関第203号
- 建築物飲料水水質検査事業登録福岡県水第46号
- 環境計量証明事業登録福岡県濃度第39号
- 作業環境測定機関登録第40-36号
- 温泉成分分析機関登録福岡県第6号
- 福岡県ビルメンテナンス協会賛助会員
- (社)日本環境測定分析協会会員
- 福岡県菓子工業組合指定検査機関
- (社)福岡県食品衛生協会指定検査機関

ビルメン再起動への 会長伝言板

公益社団法人
福岡県ビルメンテナンス協会
会長 金子 誠



東日本大震災の喫緊援助に際しましては、会員各位よりお心のこもった義援金をたくさん頂戴致しました。未だに上京が叶わない被災地岩手県協会長からはテレビ会議で深謝の言葉を預かりました。まことにありがとうございます。

＝ 助けられる事は助ける以上に勇敢な行為 ＝

23年度に向けて公益法人として実効性と意義のある新規事業を6分野ほど企画立案していましたが、そのホーム・ビジョンが3月11日を境に突如として崩れ去りました。ここ20年、協会はある意味“安かろう悪かろう”の価値観と対峙してきました。その荒海へ新造の公益船で乗り出して行こうとしていたのですが、未曾有の国難がその行く手

を阻もうとしています。象徴的に言うなら、この夏には役所の職員はクールビズどころかTシャツ姿で執務しなければならないかもしれません。その延長線上に私たちの普段の仕事の価値も置かれていくでしょう。その現実を踏まえながら新たなゴールを目指して皆さんと共に努力を重ねていく覚悟です。

会員に関する各種変更のお知らせ



- 会社名
三幸(株)九州支店
- 変更事項 代表者
- 変更日 平成23年1月1日
- ◆代表者
【新】支店長 松本 芳政
【旧】支店長 橋尾 一



- 会社名
東京美装興業(株)福岡出張所
- 変更事項 代表者・協会担当者
- 変更日 平成23年4月1日
- 【新】
<代表者>大阪支店長兼福岡出張所長
竹村 勝則
<担当者>大阪支店福岡出張所長代理
屏 徹也
- 【旧】
<代表者・担当者>福岡営業所営業所長
姉帯 芳光

- 会社名 (株)三信ビル管理
- 変更事項 会社名・代表者の役職名
- 変更日 平成23年4月1日
- ◆会社名
【新】(株)三信ビル管理【旧】三信ビル管理合資会社
- ◆代表者の役職名
【新】代表取締役社長 【旧】代表社員

- 会社名 吉次商事(株)
- 変更事項 住所 ※電話番号・FAX番号に変更はありません。
- 変更日 平成23年4月30日
- 【新】〒810-0001福岡市中央区天神2丁目14番2号
福岡証券ビル5階
- 【旧】〒810-0001福岡市中央区天神2丁目14番2号
福岡証券ビル3階

5月 行事予定

27	金	平成23年度定時社員総会 於：ANAクラウンプラザホテル福岡
----	---	-----------------------------------

5月 各地の主な催し

- 【福岡地区】
3日 博多どんたく、港まつり(～4日)(福岡市)
27日 宗像大社沖ノ島現地大祭(宗像市)
- 【北九州地区】
上旬 門司港レトロフェスタ(北九州市門司区)
27日 吉祥寺藤まつり(～29日)(北九州市八幡西区)
- 【筑豊地区】
3日 八反田・川のぼりイカダレース大会(嘉麻市)
4日 神幸祭(～5日)(赤村)
下旬 英彦山山開き(添田町)
- 【筑後地区】
1日 エツ解禁(～7月20日)と感謝祭(久留米市)
4日 山下水天宮まつり(～5日)(八女市)

※紹介している催しは、場合によっては変更されることがありますので、お出かけの際は各市町村に確認してください。

●お忘れなく：

毎月10日は「災害発生報告書」提出締切日です。
毎週金曜日は知事登録業務相談窓口開設日です。

事務局からのお願い

常に最新の情報を入手するためにも、県協会のホームページ及び全協JASMINの定期的なチェックをお願いします。